

แผนปฏิบัติการประจำปีงบประมาณ พ.ศ. 2564 ศูนย์วิจัยและการศึกษาบรรพชีวินวิทยา

คณะกรรมการศูนย์วิจัยและการศึกษาบรรพชีวินวิทยา มหาวิทยาลัยมหาสารคาม
อนุมัติในการประชุมครั้งที่ 1/2564 วันพุธที่ 20 มกราคม 2564



คำนำ

แผนปฏิบัติการประจำปีงบประมาณ พ.ศ. 2564 ศูนย์วิจัยและการศึกษาบรรพชีวินวิทยา มหาวิทยาลัยมหาสารคาม ฉบับนี้จัดทำขึ้นภายใต้เจตนาของหลักเกณฑ์พระราชกฤษฎีกาว่าด้วยหลักเกณฑ์และวิธีการบริหารกิจการบ้านเมืองที่ดี พ.ศ. 2546 หมวด 3 ว่าด้วยการบริหารราชการเพื่อให้เกิดผลสัมฤทธิ์ต่อภารกิจของรัฐ มาตรา 9 กำหนดให้ส่วนราชการต้องจัดทำแผนปฏิบัติการซึ่งมีรายละเอียดของขั้นตอน ระยะเวลาและงบประมาณที่ต้องใช้ของแต่ละขั้นตอน เป้าหมายของภารกิจผลสัมฤทธิ์ของภารกิจ และตัวชี้วัดความสำเร็จ และต้องจัดให้มีการติดตามและประเมินผลการปฏิบัติการประจำปี ตามหลักเกณฑ์และวิธีการที่ส่วนราชการกำหนดขึ้น และตามพระราชบัญญัติมหาวิทยาลัยมหาสารคาม พ.ศ. 2537 มาตรา 20 (3) ได้กำหนดอำนาจและหน้าที่ของอธิการบดีไว้ว่า “จัดทำแผนพัฒนามหาวิทยาลัย และปฏิบัติตามนโยบายและแผนงานรวมติดตามประเมินผลการดำเนินงานด้านต่างๆ ของมหาวิทยาลัย” ดังนั้น แผนปฏิบัติการประจำปี พ.ศ. 2564 ศูนย์วิจัยและการศึกษาบรรพชีวินวิทยา มหาวิทยาลัยมหาสารคาม ได้จัดทำขึ้นภายใต้กรอบแผนพัฒนาการศึกษามหาวิทยาลัยมหาสารคาม ฉบับที่ 12 (พ.ศ. 2560-2564) ฉบับปรับปรุงกันยายน 2563 และแผนพัฒนาการศึกษามหาวิทยาลัยมหาสารคาม ฉบับที่ 13 (พ.ศ. 2565-2569) ที่ได้นำแนวทางการพัฒนาโดยยึดนโยบายชาติ กระทรวงการอุดมศึกษา วิทยาศาสตร์ วิจัยและนวัตกรรม การพัฒนาคุณภาพตามมาตรฐานของ สป.อว. และการพัฒนาคุณภาพการศึกษามหาวิทยาลัยสู่มาตรฐานสากล ทั้งนี้ แผนปฏิบัติการประจำปีงบประมาณ พ.ศ. 2564 ได้รับความเห็นชอบจากที่ประชุมคณะกรรมการศูนย์วิจัยและการศึกษาบรรพชีวินวิทยา ในการประชุมครั้งที่ 1/2564 ในวันพุธที่ 20 มกราคม 2564

ศูนย์วิจัยและการศึกษาบรรพชีวินวิทยา มหาวิทยาลัยมหาสารคาม มีความคาดหวังให้แผนปฏิบัติการประจำปีงบประมาณ พ.ศ. 2564 ฉบับนี้ เป็นเครื่องมือสำหรับการบูรณาการและการแปลงแผนไปสู่การปฏิบัติที่ชัดเจนและผลักดันให้การดำเนินงานในภารกิจต่างๆ ของทุกภาคส่วนในมหาวิทยาลัย ตอบสนองทิศทางการพัฒนาศูนย์วิจัยและการศึกษาบรรพชีวินวิทยา ตามยุทธศาสตร์ต่างๆ ที่กำหนด เกิดผลสัมฤทธิ์และบรรลุเป้าหมายตามวิสัยทัศน์ของมหาวิทยาลัยที่นำไปสู่คุณภาพและมาตรฐานในการจัดการศึกษาได้อย่างเป็นรูปธรรมที่ชัดเจน และการได้รับการยอมรับในระดับชาติและนานาชาติต่อไป

(รองศาสตราจารย์มิ่งคล อุดชาชน)

ผู้อำนวยการศูนย์วิจัยและการศึกษาบรรพชีวินวิทยา



สารบัญ

เรื่อง	หน้า
ปรัชญา	1
พันธกิจ	1
วิสัยทัศน์	1
ค่านิยมองค์กร	1
Strategic Map ศูนย์วิจัยและการศึกษาบรรพชีวินวิทยา	2
แผนปฏิบัติการประจำปีงบประมาณ พ.ศ. 2564 ศูนย์วิจัยและการศึกษาบรรพชีวินวิทยา.....	3
ยุทธศาสตร์ที่ 1 สร้างงานวิจัยและนวัตกรรมเพื่อความเป็นเลิศในระดับนานาชาติ	6
ยุทธศาสตร์ที่ 2 ให้บริการวิชาการเพื่อตอบสนองความต้องการภาคอุตสาหกรรม และภาคประชาสังคม	8
ยุทธศาสตร์ที่ 3 ทำนุบำรุงศิลปวัฒนธรรมอีสานให้มีความโดดเด่นระดับนานาชาติ.....	9
ยุทธศาสตร์ที่ 4 บริหารองค์กรเพื่อความเป็นมหาวิทยาลัยอัจฉริยะ	10
ยุทธศาสตร์ที่ 5 พัฒนาสู่มหาวิทยาลัยสีเขียว และรักษาสีสิ่งแวดล้อม	11
ประมาณการงบประมาณในการพัฒนาศูนย์วิจัยและการศึกษาบรรพชีวินวิทยา ตามแผนปฏิบัติการประจำปีงบประมาณ พ.ศ. 2564.....	13
กลยุทธ์การดำเนินงานตามแผนปฏิบัติการประจำปีงบประมาณ พ.ศ. 2564 ศูนย์วิจัยและการศึกษาบรรพชีวินวิทยา.....	14



แผนปฏิบัติการประจำปีงบประมาณ พ.ศ. 2564 ศูนย์วิจัยและการศึกษาบรรพชีวินวิทยา มหาวิทยาลัยมหาสารคาม

ปรัชญา

ผู้มีปัญญาพึงเป็นอยู่เพื่อมหาชน

พันธกิจ

- 1) การพัฒนางานวิจัย และนวัตกรรมสู่ความเป็นเลิศ
- 2) ให้บริการวิชาการแก่ชุมชนและสังคม เพื่อให้ชุมชนและสังคมสามารถพึ่งพาตนเองได้อย่างยั่งยืน
- 3) อนุรักษ์ ฟื้นฟู ปกป้อง เผยแพร่ และพัฒนาศิลปวัฒนธรรมและขนบธรรมเนียมประเพณีของอีสาน

วิสัยทัศน์

บรรพชีวินวิทยา ศาสตร์สากลของไทย ทางเลือกใหม่ของการศึกษาและวิจัย

ค่านิยมองค์กร

Palaeontological Research and Education Centre

P = Palaeon Centre

ศูนย์กลางความเป็นเลิศเพื่อการเรียนรู้ด้านบรรพชีวินวิทยา

R = Research

เน้นการวิจัยเพื่อพัฒนาและต่อยอด

C = Cooperate to network of researchers

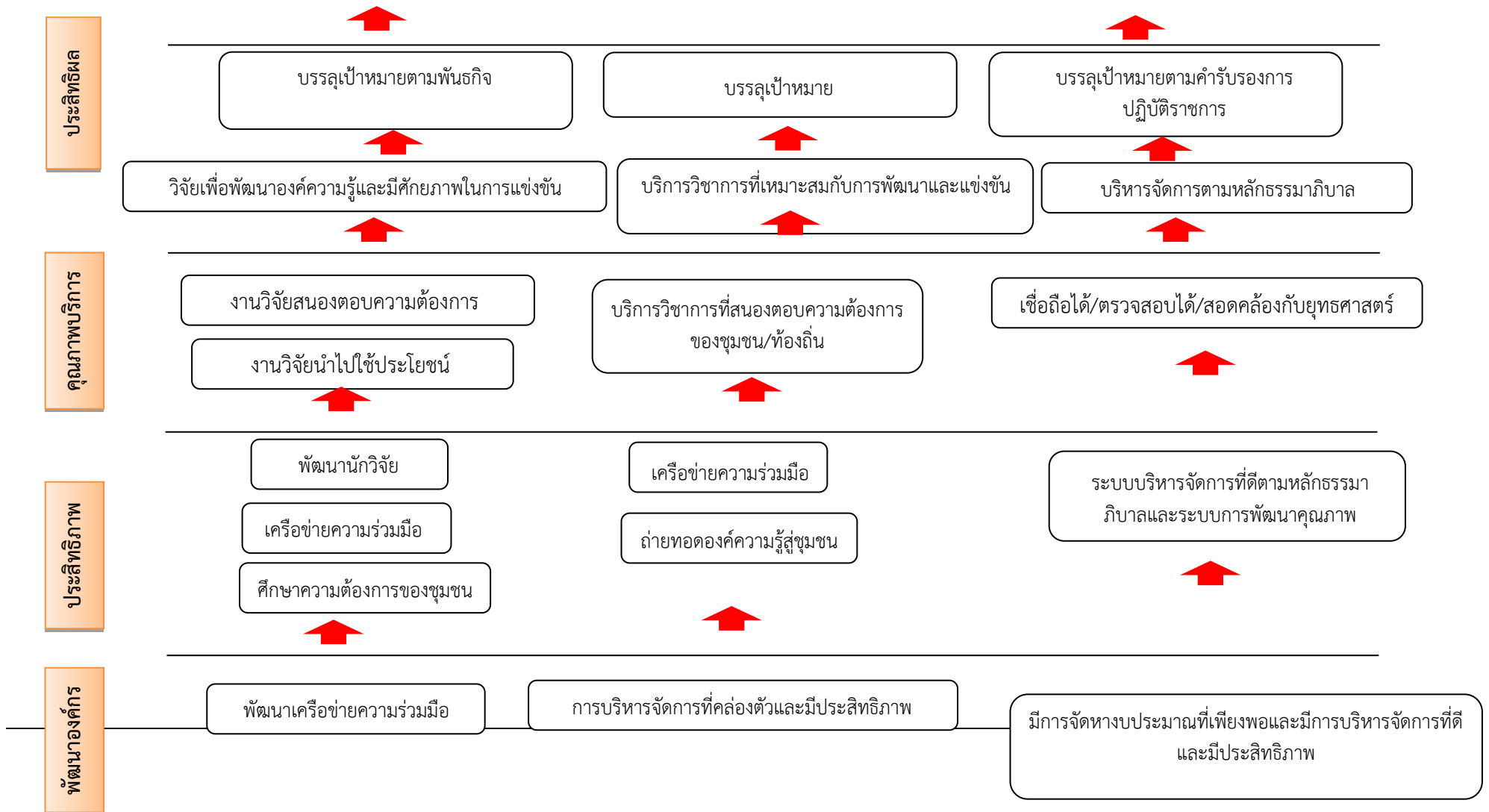
ความร่วมมือเพื่อสร้างเครือข่ายทางการวิจัย

ยุทธศาสตร์

- ยุทธศาสตร์ที่ 1 สร้างงานวิจัยและนวัตกรรมเพื่อความเป็นเลิศในระดับนานาชาติ
- ยุทธศาสตร์ที่ 2 ให้บริการวิชาการเพื่อตอบสนองความต้องการภาคอุตสาหกรรม และภาคประชาสังคม
- ยุทธศาสตร์ที่ 3 ทำนุบำรุงศิลปวัฒนธรรมอีสานให้มีความโดดเด่นระดับนานาชาติ
- ยุทธศาสตร์ที่ 4 บริหารองค์กรเพื่อความเป็นมหาวิทยาลัยอัจฉริยะ



Strategic map ศูนย์วิจัยและการศึกษาบรรพชีวินวิทยา มหาวิทยาลัยมหาสารคาม





แผนปฏิบัติการประจำปีงบประมาณ

พัฒนาการสร้างความร่วมมือกับชุมชน

ชีวินวิทยา มหาวิทยาลัยมหาสารคาม

ยุทธศาสตร์ที่ 1 สร้างงานวิจัยและนวัตกรรมเพื่อความเป็นเลิศในระดับนานาชาติ

เป้าประสงค์/ตัวชี้วัด	ผลการดำเนินงาน		เป้าหมาย 2564	แผนงาน/โครงการ/กิจกรรม	งบประมาณ (ล้านบาท)	เจ้าภาพหลัก/ ผู้รับผิดชอบ
	2562	2563				
เป้าประสงค์ 1.1 สร้างผลงานวิจัย นวัตกรรมที่มีคุณภาพสูง เป็นที่ยอมรับเพื่อผลักดันสู่การเป็นมหาวิทยาลัยชั้นนำของเอเชีย						
1.1.1) จำนวนผลงานวิจัยที่ได้รับการตีพิมพ์ในฐานข้อมูลระดับนานาชาติ	5	5	5	1) โครงการความหลากหลายทางชีวภาพของซากดึกดำบรรพ์ในสภาพแวดล้อมแบบไหลทะเลยุคไพลีสโตซีนตอนปลายถึงดีโวเนียนตอนต้นบริเวณแนวคดโค้งเลย ภาคตะวันออกเฉียงเหนือของประเทศไทย	712,300	รองศาสตราจารย์มงคล อุดชาชน
1.1.2) จำนวนการอ้างอิงผลงานวิจัย (Citation) ที่ปรากฏในฐานข้อมูลระดับนานาชาติ	-	-	10	2) โครงการซากดึกดำบรรพ์หอยกาบคู่ยักษ์อะลาโทคอนคิด จากชั้นหินยุคเพอร์เมียน ตามแนวคดโค้งเลยของประเทศไทย 3) โครงการการศึกษาไดโนเสาร์ในแหล่งโคกผาส้วม จังหวัดอุบลราชธานี เพื่อการพัฒนาคำความรู้ด้านบรรพชีวินวิทยา ในพื้นที่สถานีวิจัยและบริการวิชาการ อีสานใต้	140,000 100,000	Dr. Clive Burrett นายศิระ มานิตกุล
1.1.3) จำนวนผลงานนวัตกรรมที่เกิดขึ้น	-	-	1 ผลงาน	4) โครงการการพัฒนาเกมเพื่อการเรียนรู้เรื่องไดโนเสาร์ไทย	60,000	นางพลอยพรรณ จิตราช
1.1.4) จำนวนข้อเสนอโครงการที่ยื่นขอรับทุนจากแหล่งทุนภายนอก	-	-	5 โครงการ	5) โครงการ ORIGINE DES POISSONS TELEOSTEENS D'EAU DOUCE DU SUD-EST ASIATIQUE	2,803,235.4 ระยะเวลา 2 ปี 2563- 2564 โดย	Dr.Bouziane Khalloufi
1.1.5) จำนวนเงินวิจัยที่ได้รับการสนับสนุนจากการทำวิจัยจากภายนอก	272,000 บาท	633,420 บาท	1,000,000 บาท			



เป้าประสงค์/ตัวชี้วัด	ผลการดำเนินงาน		เป้าหมาย 2564	แผนงาน/โครงการ/กิจกรรม	งบประมาณ (ล้านบาท)	เจ้าภาพหลัก/ ผู้รับผิดชอบ
	2562	2563				
1.1.6) จำนวนโครงการวิจัยที่ทำกับมหาวิทยาลัยหรือหน่วยงานหรือองค์กรต่างประเทศ	-	-	3 โครงการ	6) โครงการแหล่งซากดึกดำบรรพ์สัตว์ทะเลโบราณในประเทศไทยเพื่อส่งเสริมการเรียนรู้ทางวิทยาศาสตร์ 7) โครงการแหล่งซากดึกดำบรรพ์มหายุคครีโซโซอิกในประเทศไทยเพื่อส่งเสริมการเรียนรู้ทางวิทยาศาสตร์ 8) โครงการพัฒนาศักยภาพนักวิจัย มหาวิทยาลัยมหาสารคาม (ร่วมกับ มมส.)	เบิกจ่ายใน ปีงบประมาณ พ.ศ. 2563 จำนวน 633,420 บาท คงเหลือ <u>2,169,815</u> บาท 75,000 75,000	นายเสกสรร เฉิตรีศรี นางสาวประภาสิริ วาระ เพียง
1.1.7) จำนวนโครงการวิจัยที่ได้รับทุนจากต่างประเทศ	-	-	1 โครงการ			
จำนวน 7 ตัวชี้วัด				รวมประมาณการงบประมาณยุทธศาสตร์ที่ 1	3,332,115	



ยุทธศาสตร์ที่ 2 ให้บริการวิชาการเพื่อตอบสนองความต้องการภาคอุตสาหกรรม และภาคประชาสังคม

เป้าประสงค์/ตัวชี้วัด	ผลการดำเนินงาน		เป้าหมาย ปี 2564	แผนงาน/โครงการ/กิจกรรม	งบประมาณ (ล้านบาท)	เจ้าภาพหลัก/ ผู้รับผิดชอบ
	2562	2563				
เป้าประสงค์ 2.1 ชุมชนและสังคมมีความเข้มแข็งและสามารถพึ่งพาตนเองได้						
2.2.1) จำนวนเครือข่ายความร่วมมือกับหน่วยงานภายนอกในการพัฒนาชุมชนและสังคม	5	5	5	1) โครงการค่ายสำรวจเรียนรู้บรรพชีวินวิทยา (Paleo Camp) ครั้งที่ 19 ตอน บุกแดนแรกเริ่มไดโนเสาร์ไทย	500,000	ศูนย์วิจัยและการศึกษาบรรพชีวินวิทยา
2.2.2) จำนวนงานวิจัย นวัตกรรม หรือเทคโนโลยีที่ถูกนำไปถ่ายทอดองค์ความรู้แก่ชุมชนและสังคมผ่านการบริการวิชาการ	-	-	3 ผลงาน	2) โครงการบรรพชีวินสัญจรถ่ายทอดความรู้สู่ชุมชน พื้นที่แหล่งซากดึกดำบรรพ์โพธิ์ชัย จังหวัดร้อยเอ็ด 3) โครงการถ่ายทอดองค์ความรู้ด้านซากดึกดำบรรพ์และธรณีวิทยา อำเภอปากชม จังหวัดเลย		
2.2.3) สัดส่วนจำนวนเงินที่ได้รับจากการบริการวิชาการภายนอกต่อนักวิจัยประจำ** (จำนวนเงิน / จำนวนนักวิจัยประจำ)	-	-	10,000 บาท	4) โครงการค่ายธรณีวิทยาภาคตะวันออกเฉียงเหนือและอุตสาหกรรมเหมืองแร่ จังหวัดเลย		
2.2.4) จำนวนรายได้จากการจัดหลักสูตรระยะสั้นที่เพิ่มขึ้น*	-	5,000 บาท	5,000 บาท	5) โครงการค่ายสำรวจเรียนรู้บรรพชีวินวิทยา (Paleo Camp) ครั้งที่ 21		
2.2.5) ร้อยละของกิจกรรม/โครงการบริการวิชาการที่ตอบสนองความต้องการพัฒนาเสริมสร้างความเข้มแข็งของชุมชน ต่อนักวิจัยประจำ	ร้อยละ 100	ร้อยละ 100	ร้อยละ 100	6) โครงการฟอสซิลสำหรับเด็ก (Fossil for Kids) ตอน ทะเลสู่บก (From the sea to the land)		
จำนวน 5 ตัวชี้วัด				รวมประมาณการงบประมาณยุทธศาสตร์ที่ 2		



ยุทธศาสตร์ที่ 3 ทำนุบำรุงศิลปวัฒนธรรมอีสานให้มีความโดดเด่นระดับนานาชาติ

เป้าประสงค์/ตัวชี้วัด	ผลการดำเนินงาน		เป้าหมาย ปี 2564	แผนงาน/โครงการ/กิจกรรม	งบประมาณ (ล้านบาท)	เจ้าภาพหลัก/ ผู้รับผิดชอบ
	2562	2563				
เป้าประสงค์ 3.1) การอนุรักษ์ ฟื้นฟู เผยแพร่ และพัฒนาศิลปวัฒนธรรมให้มีความโดดเด่นเป็นที่รู้จักและยอมรับในระดับชาติและนานาชาติ						
3.1.1) ร้อยละของบุคลากรที่เข้าร่วมโครงการทำนุบำรุงศิลปและวัฒนธรรม				(1) โครงการส่งเสริมทำนุบำรุงศิลปวัฒนธรรมและประเพณี (ใช้ร่วมกับมมส.)		
จำนวน 1 ตัวชี้วัด	รวมประมาณการงบประมาณยุทธศาสตร์ที่ 3			-		

ยุทธศาสตร์ที่ 4 บริหารองค์กรเพื่อความเป็นมหาวิทยาลัยอัจฉริยะ

เป้าประสงค์/ตัวชี้วัด	ผลการดำเนินงาน		เป้าหมาย 2564	แผนงาน/โครงการ/กิจกรรม	งบประมาณ (ล้านบาท)	เจ้าภาพหลัก/ ผู้รับผิดชอบ
	2562	2563				
เป้าประสงค์ 4.1) เพิ่มศักยภาพการบริหารจัดการตามหลักธรรมาภิบาลให้มีความคล่องตัว รวดเร็ว ใช้เทคโนโลยีเพิ่มมากขึ้นในการทำงาน						
4.1.1) คะแนนเฉลี่ยผลประเมินการบรรลุเป้าหมายตามแผนปฏิบัติการประจำปีของมหาวิทยาลัย	5	5	5	1) โครงการถ่ายทอดนโยบายสู่การปฏิบัติ ประจำปีงบประมาณ พ.ศ. 2564 2) การบริหารจัดการความเสี่ยงและการควบคุมภายใน ศูนย์วิจัยและการศึกษาระบบบริหาร มหาวิทยาลัยมหาสารคาม 3) โครงการแลกเปลี่ยนเรียนรู้ (KM) ศูนย์วิจัยและการศึกษาระบบบริหาร มหาวิทยาลัยมหาสารคาม		
4.1.2) คะแนนเฉลี่ยผลประเมินการบรรลุเป้าหมายตามแผนปฏิบัติการประจำปี ของคณะ/หน่วยงาน	5	5	5			



เป้าประสงค์/ตัวชี้วัด	ผลการดำเนินงาน		เป้าหมาย 2564	แผนงาน/โครงการ/กิจกรรม	งบประมาณ (ล้านบาท)	เจ้าภาพหลัก/ ผู้รับผิดชอบ
	2562	2563				
4.1.3) ผลการประเมินการบริหารความเสี่ยงและระบบการควบคุมภายในของหน่วยงานย่อย	5	5	5			
เป้าประสงค์ 4.2) สร้างมหาวิทยาลัยให้เป็น Smart University รองรับการเรียนรู้ตลอดชีวิต						
4.2.1) จำนวนระบบสารสนเทศที่นำไปใช้ได้อย่างมีประสิทธิภาพ	n/a	n/a	1	4) โครงการพัฒนาศักยภาพด้านเทคโนโลยีดิจิทัลสำหรับบุคลากรและนิสิต (ร่วมกับมมส.)		
เป้าประสงค์ 4.3) พัฒนาระบบบริหารงานบุคคลและการพัฒนาบุคลากรที่มีประสิทธิภาพ						
4.3.1) ร้อยละของงานตามโครงสร้างของคณะ/หน่วยงานที่มีการพัฒนาหรือปรับปรุงการทำงานให้แตกต่างจากเดิมหรือสามารถลดขั้นตอนการทำงานได้	n/a	n/a	ร้อยละ 80	5) โครงการส่งเสริมและพัฒนาทักษะด้านการสื่อสารภาษาอังกฤษสำหรับบุคลากรสายสนับสนุนมหาวิทยาลัยมหาสารคาม ประจำปีงบประมาณ 2564 (ร่วมกับมมส.)		
4.3.2) นวัตกรรมในการพัฒนางานตามโครงสร้างกลุ่มงานของคณะ/หน่วยงาน	n/a	n/a	ร้อยละ 80	6) โครงการสัมมนาเพื่อพัฒนาประสิทธิภาพในการทำงานและความก้าวหน้าในสายงานของบุคลากรสายสนับสนุนวิชาการ ประจำปี 2564 (ร่วมกับมมส.)		
4.3.3) ร้อยละของจำนวนบุคลากรสายสนับสนุนที่ได้รับตำแหน่งสูงขึ้น (ชำนาญการ/ชำนาญการพิเศษ/เชี่ยวชาญ)	n/a	n/a	ร้อยละ 80	7) โครงการสนับสนุนการพัฒนาศักยภาพของอาจารย์และบุคลากรสายสนับสนุน (ร่วมกับมมส.)		
เป้าประสงค์ 4.4) สร้างภาพลักษณ์ที่ดี และการยอมรับในระดับสากล						
4.4.1) จำนวนอาจารย์หรือนักวิจัยชาวต่างชาติเพิ่มขึ้น				8) โครงการพัฒนาศักยภาพผู้เชี่ยวชาญชาวต่างชาติ (ร่วมกับมมส.)		
จำนวน 8 ตัวชี้วัด				รวมประมาณการงบประมาณยุทธศาสตร์ที่ 4		



งบประมาณในการพัฒนามหาวิทยาลัยตามแผนปฏิบัติการประจำปีงบประมาณ พ.ศ. 2564 มหาวิทยาลัยมหาสารคาม
(จำแนกตามยุทธศาสตร์)

ที่	ยุทธศาสตร์	งบประมาณ (บาท)		
		งบแผ่นดิน	งบรายได้ และเงินสะสม	รวม
1	ยุทธศาสตร์ที่ 1 สร้างงานวิจัยและนวัตกรรมเพื่อความเป็นเลิศในระดับนานาชาติ	-	510,000	510,000
2	ยุทธศาสตร์ที่ 2 ให้บริการวิชาการเพื่อตอบสนองความต้องการภาคอุตสาหกรรม และภาคประชาสังคม	-	30,000	30,000
3	ยุทธศาสตร์ที่ 3 ทำนุบำรุงศิลปวัฒนธรรมอีสานให้มีความโดดเด่นระดับนานาชาติ	-	-	-
4	ยุทธศาสตร์ที่ 4 บริหารองค์กรเพื่อความเป็นมหาวิทยาลัยอัจฉริยะ	-	7,535,800	7,535,800
	รวมทั้งสิ้น	-	8,075,800	8,075,800